

La personne au coeur
de notre action



RAPPORT D'ACTIVITÉ 2021



L'association EN CHIFFRES



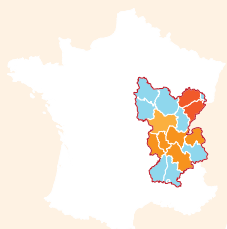
1058

salariés permanents
ou 31/12/2021 (871 ETP)



167

établissements



8

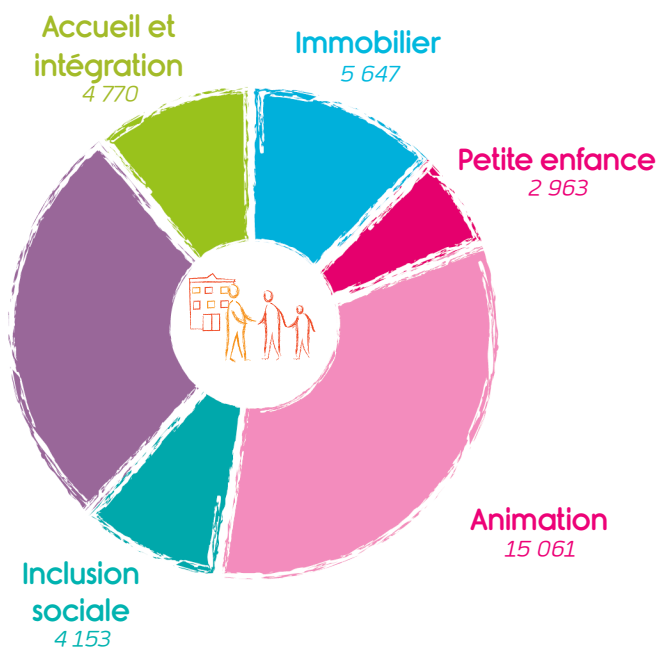
départements

Ain, Doubs, Haute-Savoie, Isère,
Loire, Rhône, Saône-et-Loire, Savoie

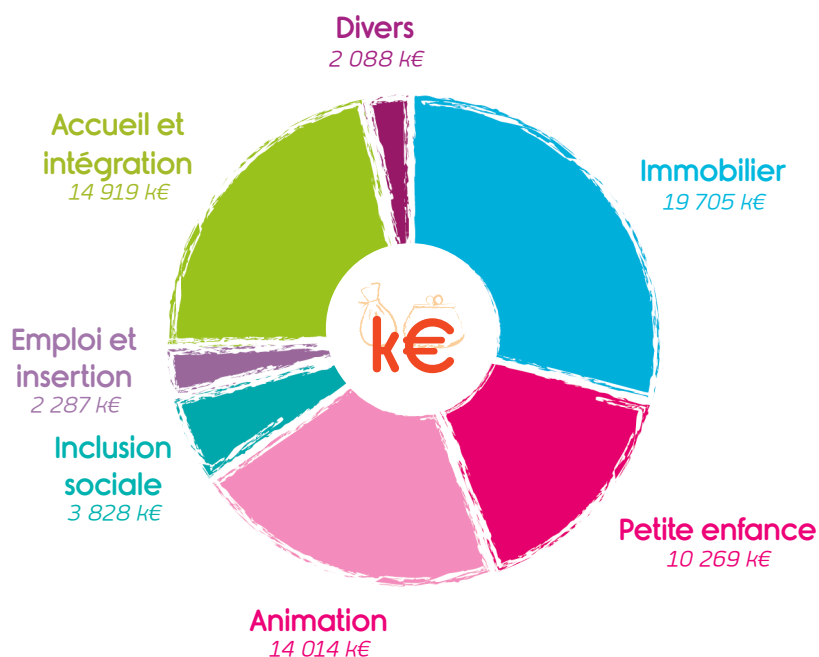
2

régions
administratives

Bourgogne-Franche-Comté, Auvergne-Rhône-Alpes



45 012 PERSONNES accueillies



67,1 millions € de produits annuels

SOMMAIRE

| | |
|--|--|
| ÉDITO <i>Jacques Dupoyet et Guillaume Beaurepaire</i> | P. 4 |
| RÉTROSPECTIVE <i>anniversaire</i> | P. 5 |
| ENJEUX..... | P. 6 |
| RESSOURCES HUMAINES..... | P. 7 |
| ORGANIGRAMME..... | P. 8 |
| GOVERNANCE..... | P. 9 |
| COMPTES..... | P. 10 |
| IMMOBILIER | P. 12 |
| <ul style="list-style-type: none"> ● Promotion immobilière à caractère social..... ● Gestion locative en logement accompagné et en logement locatif social ● Zoom sur l'accès au logement : un enjeu sociétal | <p>P. 13</p> <p>P. 15</p> <p>P. 17</p> |
| ENFANCE JEUNESSE | P. 18 |
| <ul style="list-style-type: none"> ● Petite enfance (crèches, relais petite enfance, jardins d'enfants, lieux d'accueil enfants-parents)..... ● Animation (accueils de loisirs, centres sociaux, espaces jeunes, temps d'activités périscolaires)..... ● Zoom sur l'évolution de la cellule familiale et son impact sur notre projet éducatif..... | <p>P. 19</p> <p>P. 21</p> <p>P. 23</p> |
| ACCUEIL ET INTÉGRATION DES ÉTRANGERS | P. 24 |
| <ul style="list-style-type: none"> ● Accueil et hébergement des demandeurs d'asile (OHUDA, CADA)..... ● Intégration des réfugiés et étrangers (MNA, SMI, PRIR, CPH, ARISE)..... ● Zoom sur le service des mineurs non accompagnés | <p>P. 25</p> <p>P. 27</p> <p>P. 27</p> |
| INCLUSION SOCIALE | P. 30 |
| <ul style="list-style-type: none"> ● Accompagnement social spécialisé (gens du Voyage, migrants de l'Union Européenne)..... ● Accompagnement vers et dans le logement..... ● Zoom sur l'accompagnement vers et dans l'école..... | <p>P. 31</p> <p>P. 34</p> <p>P. 35</p> |
| EMPLOI ET INSERTION | P. 36 |
| <ul style="list-style-type: none"> ● Formation et accompagnement vers l'emploi (MIFE, 3a Conseils, Ainsertion+, Jeunes)..... ● Services et boutiques solidaires (AGCR, Ressourceries, Chantiers d'insertion, Network emploi)..... ● Zoom sur le marché de l'emploi post COVID ; opportunité ou menace pour les personnes que nous accompagnons ?..... | <p>P. 37</p> <p>P. 39</p> <p>P. 41</p> |
| SERVICES SUPPORTS | P. 42 |
| REMERCIEMENTS..... | P. 46 |
| GLOSSAIRE..... | P. 47 |



ÉDITO

Vitalité !

Les initiatives très nombreuses, les projets qui se concrétisent, les expériences qui se poursuivent... tous les indicateurs de l'année 2021 traduisent la vitalité dont fait preuve notre association.

Et pourtant, l'année 2021 a démarré avec une crise sanitaire toujours aussi pénalisante : maladies, gestion des cas contact, évolutions des protocoles, comportements évolutifs des publics ; Il a fallu s'adapter, changer les horaires, les organisations, remplacer au pied-levé, aller soutenir une autre structure,...

Et grâce à cette mobilisation, à cette entraide, l'accueil des personnes a pu être maintenu, dans les crèches, les accueils de loisirs, les centres d'hébergement et réinsertion sociale, les accueils de jour... Merci aux équipes pour leur réactivité et leur engagement constant.

L'année a également été marquée par le renouvellement de l'équipe de direction. Les nouveaux talents découvrent la qualité et la richesse des équipes. La transition est d'abord transmission : recevoir ce qui a été construit, comprendre les enjeux, les aptitudes spécifiques mais aussi la culture développée. 50 ans d'histoire, de développement, à prolonger ! « 50 ans » fêtés cette année lors d'une journée au Parc des oiseaux qui a permis de réunir plus de 700 personnes, quel moment inoubliable !

Notre principal moteur réside dans l'épanouissement des personnes rencontrées : bébés, parents, enfants et jeunes, professionnels, seniors, réfugiés,... le déploiement des 3A montre chaque jour sa pertinence.

D'ailleurs, notre association atteint cette année le cap symbolique des 1000 salariés, traduisant là encore son dynamisme et sa vitalité. Ce cap est un enjeu car il met à l'épreuve l'organisation, les outils, les process, qui doivent évoluer pour accompagner ce développement. Ils constituent une part importante de la feuille de route des années à venir.

Jacques Dupoyet, Président
et Guillaume Beaufreire, Directeur général

Rétrospective anniversaire

10 ans - Centre social Terre en Couleurs
Bourg-en-Bresse, 17 septembre 2021



Randonnée PIM - Ferme de Retord
Billiat, 27 mai 2021

Journée des anciens salariés
Bourg-en-Bresse, juin 2021



Assemblée générale
Lyon, 8 juin 2021

Colo anniversaire portennoires
Montluel, 7 décembre 2021



Fête de famille - Parc des oiseaux | Villars-les-Dombes, 12 septembre 2021

Livre anniversaire 50 ans



50 ans, ça se fête !

les enjeux d'Alfa3a

L'association travaille à formaliser une nouvelle feuille de route pour les années à venir ; le comité de direction a identifié les principaux chantiers à mettre en œuvre. Le conseil d'administration a validé les principes et rappelé les fondements de la démarche afin de l'ancrer dans la durée.

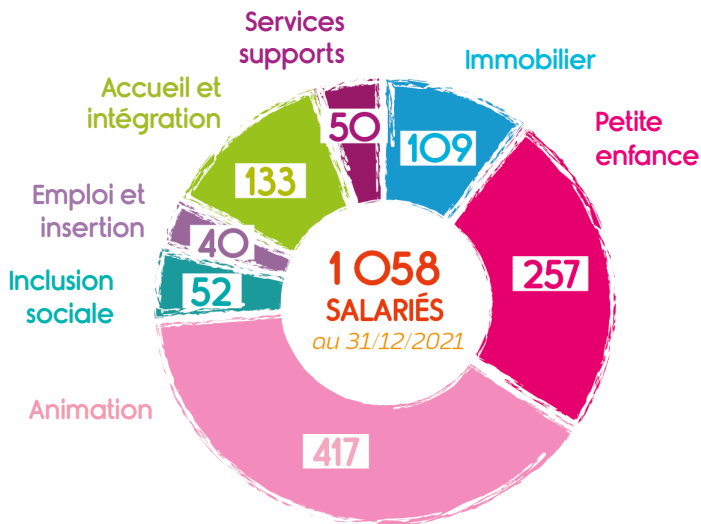
Plusieurs enjeux apparaissent d'ores et déjà et seront déclinés dans le plan de transformation qui décrira les évolutions à mettre en œuvre dans les 3 ans :

- **Notre raison d'être, qui place la personne au cœur de nos actions** et qui doit, pour chaque collaborateur, être une réalité tant pour lui-même que pour les publics accueillis, à traduire dans une organisation claire et efficiente
- L'innovation, intuition initiale des fondateurs de l'association, à développer pour faire émerger des actions et pratiques adaptées aux enjeux contemporains
- Des outils modernes, indispensables pour sécuriser notre fonctionnement et réduire nos tâches administratives, mais qui ne doivent pas accroître la fracture numérique ou déresponsabiliser les acteurs.
- Le développement de notre attractivité comme employeur, qui mobilise l'ensemble de la communauté managériale autour d'une culture partagée et d'un épanouissement harmonieux de chaque personne.

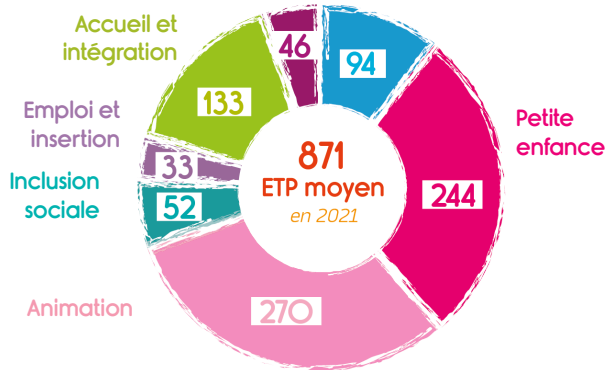
nos ressources HUMAINES

Effectif salariés

(hors CEE, contrats aidés, en alternance et d'insertion)



Services supports

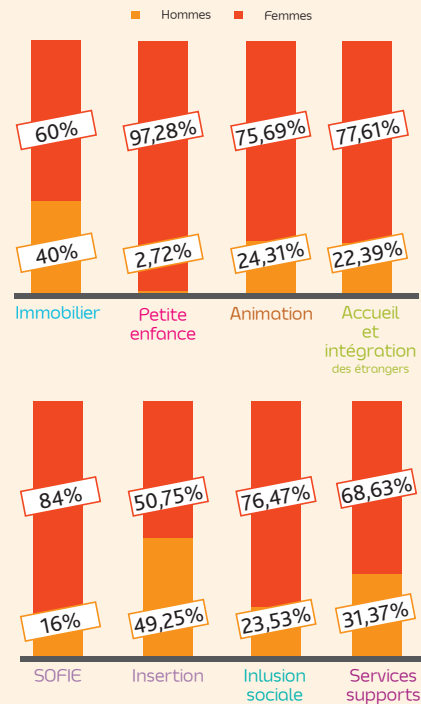


Effectif en contrats aidés, en alternance et d'insertion ou 31/12/2021

| | Total |
|---|-----------|
| Contrats de professionnalisation | 8 |
| Contrats d'apprentissage | 13 |
| PEC Parcours emploi Compétences (CUI-CAE) et, COO d'Insertion | 65 |
| Adultes-relais | 3 |
| Total Alfa3a | 97 |

Effectif par sexe

Les effectifs demeurent essentiellement féminins à 72,72% au 31/12/2021, taux stable depuis 2018. Le pôle enfance jeunesse reste le plus marqué avec 97,28% de femmes, en progression constante depuis 2016. L'insertion possède la plus forte proportion d'effectifs masculins (49,25%).



Effectif par tranche d'âge



Effectif par tranche d'ancienneté



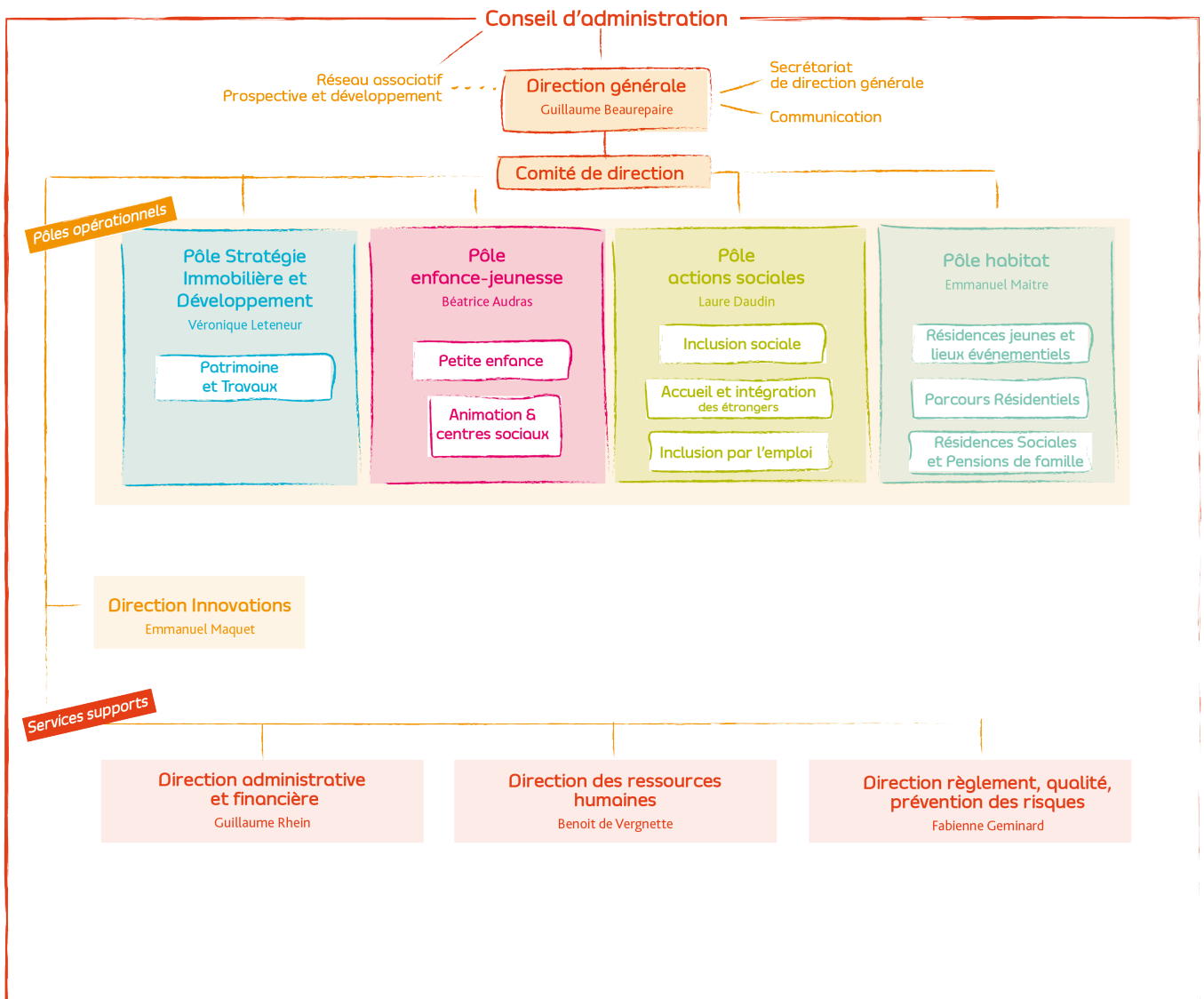
**+ de 1 000
collaborateurs
METTENT LEURS TALENTS
A VOTRE SERVICE**

La force et la richesse de l'association résident avant tout dans la **mobilisation des compétences et des talents de tous les collaborateurs d'Alfo3a.**

L'action quotidienne de l'association est assurée par **trois pôles opérationnels** et des **services supports**, sous le pilotage d'un comité de direction.

Plus de **150 bénévoles** œuvrent également quotidiennement aux côtés de nos salariés.

Organigramme 25/05/2022



la GOUVERNANCE

*bénévoles et permanents
au service de la personne*

Association loi 1901, Alfa3a est administrée par une **assemblée générale** constituée :

- de représentants des collectivités sous convention avec l'association (**membres de droit**)
- des principaux organismes partenaires de l'action sociale d'Alfa3a (**membres associés**)
- de personnes qui souhaitent œuvrer volontairement pour l'association (**membres actifs**)

Issu de l'assemblée générale, le **Conseil d'administration** oriente, conseille et contrôle la gestion d'Alfa3a.

CONSEIL D'ADMINISTRATION au 31 décembre 2021

Président

Jacques DUPOYET

Vice-présidents

Christine GUINARD
Guy de FRAMOND

Trésorier

Jean-Claude DEGOUT

Secrétaire

Antoine SCHERMESSER SCHOFF

Autres administrateurs

Catherine ARNAUD
Étienne BLANC
Anne DEMOND
Xavier BRETON
Hélène CEDILEAU

Marie-Claude CHATILLON

Xavier DEHESTRU
Bruno MARION
Charles MILLON
Gaston PARAVY
Marc RUDONDY

DIRECTION GÉNÉRALE

Guillaume BEAUREPAIRE

COMMISSAIRES AUX COMPTES

Titulaire

Gaël DHALLUIN

Suppléant

Jean-Yves PERRAUD

MEMBRES DE L'ASSOCIATION au 31 décembre 2021

Membres de droit

MM. les Présidents :

Conseil départemental 01
Conseil départemental 74
M. le Directeur Général de l'Action Sociale de l'Ain

Mmes et MM. les Maires des communes de :

Ambilly
Ambronay
Annecy
Artemare
Bourg-en-Bresse
Briord
Chalon-sur-Saône
Charbonnières-les-Bains
Chasselay
Coligny
Collonges-au-Mont-D'or
Crissey
Crozet
Divonne-les-Bains
Dompierre-sur-Veyle
Fleurieu-sur-Saône
Genas
Grezieu-la-Varenne
Haut Valromey
Hauteville
Jassans-Riottier
Lagnieu
La-Tour-de-Salvagny
Lent

Lentilly
Lucenay
Lyon
Marcy-l'Étoile
Montagny
Montanay
Morancé
Nantua
Neuville-sur-Saône
Oyonnax
Péronnas
Polliat
Pont-de-Claix
Prévessin-Moëns
Rochetaillée-sur-Saône
Sablons
Sain-Bel
Saint-André s/Vieux Jonc
Saint-Chamond
Saint-Cyr-au-Mont d'Or
Saint-Genest Lerpt
Saint-Genis-Laval
Saint-Martin-du-Fresne
Servas
Tassin-la-Demi-Lune
Ternay
Thoiry
Vienne
Villars

Mmes et MM. les Présidentes et Présidents de :

- SIVOM de Franois - Serre les Sapins

- Communauté de Communes du Pays de Cruseilles
- Communauté de Communes Usse et Rhône
- Communauté de Communes des Vallons du Lyonnais

MM. les membres fondateurs ou leurs représentants :

M. Charles MILLON
M. Xavier BRETON
M. Guy de FRAMOND

Membres actifs

Etienne BLANC
Marie-Claude CHATILLON
Bernadette CONSTANS
Roseline DEBAIL
Xavier DEHESTRU
Xavier DELSOL
Marie-Claude DESFARGES
Jacques DUPOYET
Bruno FOURNIER
Jacqueline FRESSE
Christine GUINARD
Gaston PARAVY
Marc PIERRE
Jean-Pierre RADIGUET
Geneviève RIGUTTO
Marc RUDONDY
Antoine SCHERMESSER SCHOFF
Pierre de VERON

Membres associés

- Association Départementale des Amis et Parents d'Enfants Inadaptés (ADAPEI de l'Ain)
- Association Diocésaine de Belley - Ars
- Association Pôle Sup 01
- Caisse d'Allocations Familiales de l'Ain
- Centre Européen pour la Recherche Nucléaire (CERN)
- Centre Saint-Exupéry
- Chambre de Commerce et d'Industrie (CCI de l'Ain)
- Chambre des Métiers de l'Ain
- Chambre d'Agriculture de l'Ain
- Confédération Française des Travailleurs Chrétiens (CFTC)
- DYNACITE
- Associations familiales
- Confédération Générale du Travail Force Ouvrière (FO)
- Groupe Interprofessionnel (MEDEF 01)
- Institut Durable de Développement Economique, Social et Territorial (IDDEST)
- Institut de Promotion et d'Etudes Sociales (IPRES)
- Société d'Economie Mixte de Construction du Département de l'Ain (SEM CODA)
- Réseau MIFE

les COMPTES

par grandes masses chiffres présentés en k€

Bilan synthétique

| ACTIF | Exercice 2021 | | | 2020 | PASSIF | Exercice 2021 | 2020 |
|---------------------------------|----------------|--------------------------|---------------|---------------|---|---------------|---------------|
| | Brut | Amortissement provisions | Net | Net | | | |
| Immobilisations incorporelles | 555 | 338 | 217 | 245 | Fonds associatifs avec ou sans droit de reprise | 28 009 | 20 762 |
| Immobilisations corporelles | 93 435 | 40 647 | 52 788 | 53 614 | Subventions d'investissement non amortissables* | 0 | 0 |
| Immobilisations financières | 635 | 24 | 611 | 386 | Réserves | 19 017 | 18 652 |
| Total 1 | 94 625 | 41 009 | 53 616 | 54 246 | Report à nouveau* | 1 354 | 6 029 |
| Stocks et encours | 124 | 0 | 124 | 241 | Résultat comptable de l'exercice | 2 017 | 2 396 |
| Créances | 9 854 | 795 | 9 059 | 6 785 | Subventions d'investissement amortissables | 9 859 | 8 762 |
| Valeurs mobilières de placement | 22 204 | 228 | 21 977 | 21 425 | Total 1 | 60 256 | 57 141 |
| Disponibilités | 10 930 | 0 | 10 930 | 10 206 | Fonds dédiés | 2 028 | 1 653 |
| Charges constatées d'avance | 47 | 0 | 47 | 31 | Total 2 | 2 028 | 1 653 |
| Total 2 | 43 159 | 1 023 | 42 136 | 38 689 | Provisions pour risques et charges | 3 650 | 4 771 |
| Total général | 137 784 | 42 032 | 95 752 | 92 935 | Total 3 | 3 650 | 4 771 |
| | | | | | Emprunts | 19 817 | 19 344 |
| | | | | | Autres dettes | 9 313 | 9 444 |
| | | | | | Produits constatés d'avance | 688 | 581 |
| | | | | | Total 4 | 29 818 | 29 370 |
| | | | | | Total général | 95 752 | 92 935 |

Éléments clés de la structure financière

| | 2021 | 2020 |
|--|---------|---------|
| Trésorerie nette d'endettement moyen et long terme | 13 317 | 12 578 |
| <i>Trésorerie brute à l'actif</i> | 33 134 | 31 922 |
| <i>En déduction, endettement financier au passif</i> | -19 817 | -19 344 |
| Investissements | 3 056 | 5 755 |
| <i>dont quote-part du Pôle Immobilier</i> | 2 402 | 3 886 |
| Marge brute d'autofinancement | 4 933 | 6 912 |

| Compte de résultat | 2021 | 2020 |
|--|---------------|---------------|
| Prestations de service <i>inclus revenus provenant directement des usagers</i> | 43 667 | 38 486 |
| Subventions de fonctionnement | 19 083 | 19 233 |
| Reprises sur provisions et transferts de charges | 3 013 | 1 993 |
| Cotisations et autres produits | 82 | 48 |
| TOTAL Produits d'exploitation | 65 845 | 59 759 |
| Achats | 969 | 548 |
| Autres achats et charges externes | 23 040 | 21 725 |
| Impôts et taxes | 3 117 | 2 627 |
| Salaires et charges | 32 115 | 27 516 |
| Dotations aux amortissements et provisions | 4 853 | 4 698 |
| TOTAL Charges d'exploitation | 64 095 | 57 114 |
| Résultat courant non financier | 1 750 | 2 645 |
| Produits financiers | 801 | 698 |
| Charges financières | -411 | -553 |
| Résultat financier | 390 | 144 |
| Résultat courant (y.c financier) | 2 140 | 2 789 |
| Résultat exceptionnel | -80 | 167 |
| Report de ressources antérieures / Engagements futurs à réaliser | 0 | 0 |
| Impôt sur les sociétés | 43 | 20 |
| Résultat net | 2 017 | 2 936 |

Quote-part des financements publics et para publics

| Origine | Exercice 2021 | | | Exercice 2020 | | |
|---|---------------|------------------------|---------------|---------------|------------------------|---------------|
| | Subventions | Prestations de service | Total | Subventions | Prestations de service | Total |
| Fonds Européens | 54 | 0 | 54 | 50 | 0 | 50 |
| Etat | 16 282 | 414 | 16 695 | 16 009 | 334 | 16 343 |
| Conseil Régional | 54 | 185 | 240 | 28 | 214 | 242 |
| Conseil départemental | 1 407 | 1 558 | 2 965 | 1 590 | 1 652 | 3 242 |
| Com. de communes / communes | 368 | 11 055 | 11 423 | 390 | 9 918 | 10 308 |
| Caisse Allocations Familiales | 406 | 5 967 | 6 373 | 387 | 4 783 | 5 170 |
| Divers : Contrats travail aidés / ACSE / DIRECCTE ... | 512 | 52 | 563 | 780 | 63 | 843 |
| Total | 19 083 | 19 230 | 38 313 | 19 234 | 16 964 | 36 198 |



IMMOBILIER

Le pôle immobilier d'Alfa3a est un véritable acteur du logement notamment à vocation sociale, et l'un des piliers de l'association. Si offrir des logements dignes aux travailleurs migrants dans l'Ain fût la vocation première d'Alfa3a il y a 50 ans, aujourd'hui notre association continue de répondre aux besoins immobiliers évolutifs de la société, en proposant une offre adaptée aux populations et aux territoires, via ses services de gestion locative et de patrimoine et développement.

3 761
Logements
gérés par le pôle
immobilier

5 647
personnes
accueillies dans un
logement Alfa3a

1.8M€
investis sur
le patrimoine
immobilier
(neuf et rénovation)

109
salariés
soit 94 ETP

Promotion immobilière à caractère social

Agréé Maitrise d’Ouvrage par le Ministère de l’écologie, du développement durable, des transports et du logement, le service patrimoine et développement d’Alfa3a travaille en lien avec les collectivités et les partenaires territoriaux, pour répondre notamment aux missions que l’Etat confie à nos différents services. Parce que vivre dans un lieu où l’on se sent bien et en sécurité, est l’un des besoins essentiels de l’être humain, Alfa3a souhaite offrir à tous la chance d’avoir un chez soi.

160

bâtiments gérés

(entretien, rénovation, mise aux normes, anticipation des évolutions patrimoniales et sociétales...)

Les moyens humains dédiés à la promotion immobilière ont été renforcés.

Après l’embauche en 2020 de Ramazan KARA pour occuper les nouvelles fonctions de responsable de service, c’est un 4ème responsable d’opérations, Philippe HABLIZIG, qui a rejoint l’équipe il y a quelques mois. Cette nouvelle organisation permet de mieux anticiper les programmes, et d’entretenir notre patrimoine immobilier conformément aux exigences règlementaires.



Répartition des logements gérés par le Pôle Immobilier et mis à disposition du Pôle Actions Sociales

431

logements gérés et mis à disposition du pôle actions sociales

| | Nb lits ou lgts |
|-------------------------------|-----------------|
| Site dédié DHUDA Culoz | 151 |
| Site dédié DHUDA La Gare | 21 |
| Site dédié DHUDA Moissans | 63 |
| Site dédié DHUDA Les Sapins | 14 |
| Site dédié DHUDA Les Lucioles | 5 |
| Site dédié DHUDA Cormaranche | 5 |
| Site dédié CHRS Oyonnax | 17 |
| Site dédié CHRS Bellegarde | 9 |
| Site dédié CHRS Vienne | 29 |
| Site dédié CTR Péronnas | 24 |
| Site dédié RHVS Viriat | 54 |
| Site dédié CPH Monnetier | 39 |

Grande opération d’installation de locaux à vélos et poussettes

menée dans une dizaine de résidences de logements accompagnés ! Ces nouveaux équipements sécurisent les parties communes et répondent aux nouveaux besoins de déplacements en mobilité douce.





968 K€
de travaux engagés

Action réaction.

Lorsqu'en 2021, la DDETS missionne Alfa3a pour engager des travaux d'humanisation sur certaines des résidences de son parc immobilier, l'expertise des équipes promotion immobilière a été un vrai atout. Par sa connaissance parfaite de ses sites et les diagnostics régulièrement réalisés, les dossiers pour l'obtention de financements ont été déposés en un temps record. Ainsi, les bâtiments seront améliorés en 2022 ; pas de temps à perdre lorsqu'il s'agit d'améliorer les conditions de vie des personnes logées.

“

Le pôle enfance jeunesse fait régulièrement appel aux compétences du pôle immobilier pour accompagner ses projets : faisabilité immobilière, esquisses d'aménagement intérieur, cahiers des charges techniques, chiffrage des travaux, suivi de chantier, etc. Leur expertise et leur soutien ont été précieux et déterminants, notamment pour les projets suivants : relogement de la micro-crèche de Saint-Cyr au Mont d'Or dans un Algéco transitoire puis dans son futur local, extension éventuelle de la crèche de Polliat dans le bâtiment existant, réflexion sur l'aménagement du centre social de Malissol à Vienne, ou encore travaux de maintenance et sécurisation à la crèche de Thoiry.

Je tiens à les remercier pour leur réactivité et leur professionnalisme, qui nous permettent d'être force de proposition, d'innovation et de conseil auprès des collectivités.



Béatrice AUDRAS,
Directrice pôle enfance jeunesse

TÉMOIGNAGE

Perspectives 2022

Améliorer le fond et la forme : voilà qui guidera les actions 2022 du service.

- Ravalement de façade et changement de menuiseries dans les résidences Le Sully à Chalon-sur-Saône (71) et Bons Enfants à Bourg-en-Bresse (01).
- Extension de 170 m² à la Résidence Hôtelière à Vocation Sociale à Viriat (01) pour accueillir une salle d'activités, une salle de réunion, deux bureaux et des locaux de rangements.
- Le diagnostic technique du Plan Stratégique du Patrimoine initié en novembre 2021 s'achèvera en 2022.
- Pose de la première pierre de la Maison Relais de Valserhône.

Gestion locative

Le service gestion locative gère 3 015 logements accompagnés pour des personnes rencontrant des difficultés, en mobilité ou en insertion professionnelle, et pour les apprenants, ainsi que 315 logements sociaux, pour les personnes autonomes. Chaque année, Alfa3a agit à son échelle pour améliorer la vie de milliers de personnes en leur permettant de trouver une solution de logement adaptée et un accompagnement personnalisé dans la (re)découverte de leur potentialité.

33

résidences

Résidences sociales
Maisons relais
Logements étudiants
+ 331 Logements diffus et locaux commerciaux

Pour les 50 ans d'Alfa3a, les équipes du pôle immobilier d'Alfa3a ont organisé une randonnée entre salariés et résidents : un moment hors des murs propice à de beaux échanges.



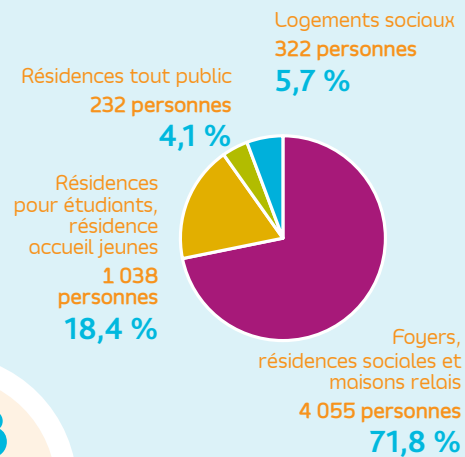
La maison relais G.Rosset d'Ambérieu-en-Bugey, a été retenue pour piloter un projet de jardins partagés, dans le cadre du plan de relance du Ministère de l'agriculture et de l'alimentation.



Semaine des maisons relais pilotée par l'Unafo : nos équipes ont proposé 5 portes ouvertes autour d'un parcours permettant aux visiteurs de découvrir les missions du logement accompagné.

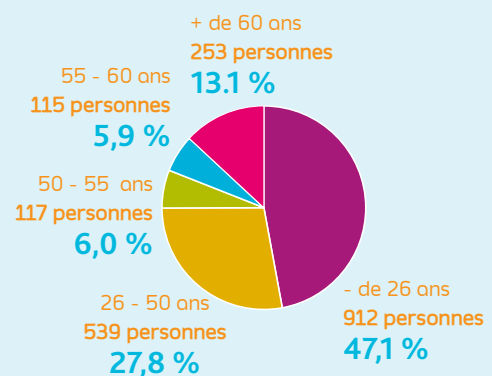


Nombre de personnes accueillies par type de logements



1 263
des personnes accueillies*
sont actifs ou étudiants

Âge des personnes accueillies en logement accompagné*



* Foyers, résidences sociales, maisons relais, résidences étudiants et tous publics, au 31/12/2021 hors logements locatifs dans le diffus et hors demandeurs d'asile





95%

 de taux

 d'occupation

 (hors animaux)



À poils et à plumes...

La reprise de la résidence étudiante Vet'agro SUP à Marcy-l'étoile (69) en septembre 2021 fût un moment fort de l'année. Propriété de la SEMCODA, la résidence offre 325 places majoritairement occupées par des étudiants de l'école vétérinaire située sur le campus voisin. Durant la période estivale, la plus chargée de l'année en résidence étudiante, un groupe projet composé de salariés de nos résidences jeunes et des services du siège a préparé la rentrée pour accueillir les étudiants dans les meilleures conditions. Plus de 320 entrées ont été réalisées durant cette période. Motivation, solidarité, convivialité ont permis la réussite d'un tel projet dans un temps contraint. Bravo et merci aux équipes. La résidence fonctionne désormais avec un taux d'occupation de 95% (hors animaux pour l'anecdote) et des projets pleins les cartons... Une belle preuve que l'esprit d'équipe permet de réaliser de beaux défis.

“

Depuis votre reprise, l'ambiance a complètement changé, vous êtes parvenus, en lien avec les résidents, à mettre en place une saine et belle relation de confiance. Nos échanges sont permanents et nous avons le sentiment d'œuvrer dans le même sens. Dès la reprise nous avons pu percevoir les 3A de votre nom. Votre **Accueil** a été réfléchi, bienveillant et dans l'intérêt de nos étudiants. [...] Votre **Accompagnement** des résidents est permanent et vous prenez en charge de nombreuses démarches administratives notamment pour ceux venant dans le cadre du programme Erasmus. Votre volonté d'**Associer** toutes les parties prenantes dans vos démarches, permet d'être dans une relation simple et transparente. Avec vous, c'est un réel partenariat que nous vivons au quotidien. Nous savons pouvoir compter sur vous et inversement. Cette collaboration a dépassé nos attentes et nous vous en remercions



Jeanne-Marie BONNET,
Directrice Générale adjointe VetAgro Sup

TÉMOIGNAGE

Perspectives 2022

Faire de nos actions individuelles une énergie collective en travaillant sur :

- les économies d'énergie dans nos résidences avec les résidents,
- l'état des durées d'occupation, diagnostic social et recherche de solutions de relogement positives pour les publics concernés en résidence sociale
- le développement d'un travail sur les actions collectives et animations dans nos résidences
- l'évaluation de l'utilité sociale du logement accompagné

Zoom sur l'accès au logement : un enjeu sociétal

Avoir un logement correspond à la pose de la première pierre pour la construction de son parcours de vie. Le logement facilite l'insertion sociale, professionnelle et culturelle. Il permet parfois tout simplement la reconstruction d'une personne. Le déploiement de la politique du logement d'abord lancée en 2017 et réactualisée fin 2021, permet de réduire le «sans-abrisme» ainsi que le mal-logement.



270
logements
projetés

Fort de sa vocation et de ses convictions, les équipes du Pôle Immobilier se sont engagées pour répondre aux enjeux d'un tel défi pour notre société par le développement de logements abordables et adaptés aux populations notamment en très grande précarité, par la réalisation d'études de faisabilité qui devraient permettre de voir se concrétiser de nouvelles opérations.

En corrélation avec une des ambitions du projet social de notre association : à savoir donner un visage plus humain à notre société, nous mettons en œuvre un accompagnement individualisé au profit notamment des personnes les plus fragiles, nous organisons également des temps d'échanges collectifs porteurs de solidarité et de sens.

Par un travail quotidien et approfondi, nous œuvrons pour éviter les ruptures dans les parcours résidentiels, pour favoriser et faciliter l'accès au logement autonome.

L'utilité sociale du logement accompagné et du logement d'insertion est une réalité pour les personnes logées et un atout pour les collectivités.

Grâce à ses compétences professionnelles complémentaires (techniques et sociales) et humaines, le Pôle immobilier est un acteur de proximité qui participe à la création d'une offre de logements diversifiés en réponse aux besoins des territoires.



ENFANCE JEUNESSE

La raison d'être du Pôle Enfance-Jeunesse d'Alfa3a est de garantir une qualité éducative, des valeurs et des conditions d'accueil fondamentales identiques dans chacun de ses établissements, et d'assurer une continuité éducative, de la petite enfance à l'âge adulte. Chaque personne que nous accueillons est actrice de son propre développement, et la structure qui l'accueille se doit d'agir en complémentarité avec la famille, premier lieu d'éducation, et l'école, lieu d'éducation formelle.

95
structures

18 024
personnes
accueillies

88
bénévoles

674
salariés
soit 514 ETP

Petite enfance

En phase avec le projet éducatif d'Alfa3a, les équipes du service petite enfance accompagnent avec bienveillance l'autonomie, la sociabilisation, l'éveil et la sécurité affective du jeune enfant (0 à 3 ans). Dans un cadre adapté aux normes petite enfance, les équipes mettent en place les conditions pédagogiques, sanitaires, matérielles, et affectives pour assurer son épanouissement psychomoteur, le développement de sa curiosité, son autonomie, et sa confiance en lui. En veillant au respect du rythme de chaque enfant, avec des temps libres au cours de la journée, et des activités adaptées à son âge et à ses besoins psychologiques et cognitifs, notre pédagogie favorise l'apprentissage des valeurs individuelles et sociales : respect de soi et d'autrui, partage, attention à l'autre.

30

structures en gestion

Multi-accueils
Relais petite enfance
Lieux d'accueil enfants-parents

Deux nouvelles structures « Pom'cerises » à Saint-Genis Laval : un jardin d'enfants et une crèche pour 51 berceaux au total. 18 salariées ont donc rejoint les équipes d'Alfa3a au 1er janvier 2021.



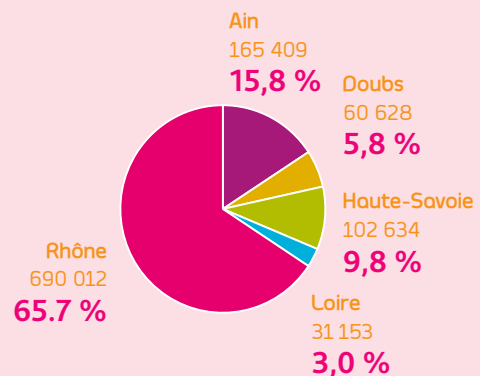
Toutes les DSP arrivées à échéance ont été reconduites !

Merci aux communes de Grézieu-la-Varenne (69), Saint-Cyr-au-Mont-d'Or (69), Villars (42), et Tassin la Demi-Lune (69) pour leur confiance renouvelée au service petite enfance.



693
berceaux

Volume d'activité en heures de présence (h) selon des départements



14 structures ont été labellisées Ecolo-Crèche, pour l'impact environnemental et social positif de leurs actions éco-responsables dans tous les champs du développement durable.





9
nouvelles
directrices de
crèche



Ensemble on va plus loin

Au service petite enfance, la mutualisation des compétences et le partage des bonnes pratiques entre les structures est fondamental et structurant. Mais quand les équipes se renouvellent, c'est l'occasion de réaffirmer ses pratiques et de les faire évoluer, comme en 2021 avec le recrutement de 9 nouvelles directrices de crèches dont 5 par promotion interne. Outre l'aide dispensée par le service petite enfance et les services supports d'Alfa3a, un gros travail d'accompagnement a été conduit auprès des nouvelles recrues pour garantir une prise de poste dans les meilleures conditions : un tuilage par l'ancienne directrice, ou à défaut par une autre directrice. Les visites de suivi par les coordinatrices référentes ont été intensifiées. Pour toujours mieux travailler ensemble, quelques temps forts ont jalonné l'année, dans un calendrier chahuté par la crise sanitaire : formations communes, 1/2 journée de cohésion des directrices de crèches, ateliers thématiques animés par les coordinatrices, analyse de la pratique, réunions de service, etc.

“

L'association de parents qui assurait la gestion de deux établissements petite enfance sur le territoire était à bout de souffle. Nous étions très soucieux de la pérennité de l'activité. Grâce à un travail partenarial de qualité en amont, un transfert d'activité des 51 places a été réalisé début 2021 au bénéfice d'Alfa3a qui a ainsi apporté **compétences professionnelles et sérénité pour maintenir le bon fonctionnement et la pérennité de ces deux établissements** installés au cœur du quartier des Barolles.



Laure LAURENT,
Adjointe à l'Enfance, à l'Éducation
et aux Ressources Humaines – Mairie
de Saint-Genis-Laval

TÉMOIGNAGE

Perspectives 2022

Être toujours plus en lien avec les enjeux de la société :

- Elargissement du partenariat avec l'UFCS-FR, engagé depuis 2019 à de nouvelles familles bénéficiaires du RSA dont les enfants auront des places réservées dans nos 5 crèches de Lyon.
- Labellisation « AVIP » de la crèche Les Copains d'Abord (Lyon 8) à l'étude avec la CAF 69, suite au travail mené depuis des années pour l'insertion professionnelle des familles.
- Ouverture du Relais Petite Enfance Intercommunal de Seyssel, qui rayonnera sur 3 communes afin d'agir au plus près des familles et des assistants maternels.

Animation

Inscrite dans le projet associatif d'Alfa3a, l'action éducative permet à chaque enfant ou jeune de se construire pour trouver sa place dans la société. Nos projets éducatifs s'adaptent pour favoriser l'égalité des chances, accompagner les enfants vers l'âge adulte et favoriser l'épanouissement des adultes. Cette ambition exige un grand professionnalisme de la part de nos équipes régulièrement formées, qui s'appuient sur l'expérience de l'association pour répondre aux besoins des territoires et aux attentes des familles et des élus locaux.

65
établissements en
gestion

Accueils de loisirs
Accueils des adolescents
Centres sociaux

De nouveaux centres confiés en gestion

à Ternay, Hauteville-Lompnes, Crozet et **une confiance renouvelée** au service animation pour les mairies de Charbonnière-les-Bains, Bourg-les-Vennes, Prévessin-Moëns. Merci aux communes pour la belle reconnaissance du travail des équipes.



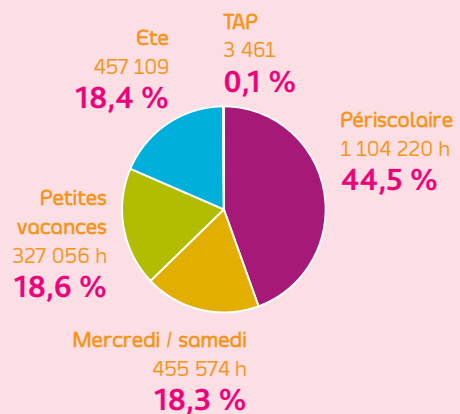
Répartition des établissements par département

| | Ain | Isère | Loire | Rhône | Saône et Loire | Total |
|-------------------------|-----------|-----------|----------|-----------|----------------|-----------|
| Accueil de loisirs | 27 | 8 | 2 | 11 | 1 | 49 |
| Accueil des adolescents | 4 | 0 | 1 | 2 | 1 | 8 |
| Centre social | 4 | 4 | 0 | 0 | 0 | 8 |
| Total | 35 | 12 | 3 | 13 | 2 | 65 |

3 rendez-vous thématiques pour les directeurs de centres sur les thèmes du handicap, du décrochage scolaire et de la jeunesse.

15 061
personnes accueillies

Volume d'activité en heures de présence (h) selon le type d'accueil



Mise en place de dispositifs innovants,

tels que la Prestation de service jeunes de la CAF à Lagnieu, Jassans-Riottier et Saint-Rambert-en-Bugey pour accompagner l'engagement citoyen, le dispositif « Adultes relais égalité Homme/ Femme » à Oyonnax pour favoriser l'égalité et la mixité, et le recrutement à Vienne de 3 conseillers numériques France Service pour lutter contre « l'illectronisme ».





Sur le pont !

Continuer à éveiller chaque enfant dans un contexte sanitaire qui rompt les liens et impose les distances; tel est le défi relevé par nos équipes du Pôle Enfance Jeunesse en 2021, après une année 2020 déjà éprouvante. Face aux protocoles sanitaires changeants, à l'annulation des projets de vacances et à la nouvelle organisation des familles en télétravail, nos salariés ont maintenu l'accueil des enfants coûte que coûte ! Avec bon sens et bienveillance, ils se sont adaptés et ont repensé les plannings d'activités, tout en continuant de proposer des temps de loisirs riches et variés. Leur engagement a permis de reconduire et renforcer des actions de proximité auprès des habitants et des familles, notamment pour lutter contre l'isolement physique et psychologique, en proposant des temps conviviaux de partage. Bravo à nos équipes d'animation qui n'ont eu qu'un cap durant cette période : l'épanouissement de nos enfants et le maintien du lien avec les jeunes et les personnes en situation de précarité.

“

Le centre social Terre en Couleur fête ses dix ans cette année. Quel chemin parcouru depuis sa labellisation, qui venait reconnaître un vrai travail de terrain engagé depuis des années ! L'écoute et la présence sur le terrain – avec les cafés ambulants ou des SMS journaliers envoyés aux adhérents pendant le confinement – ainsi que la dynamique engagée – notamment au travers des projets culturels menés chaque année – fait aujourd'hui du centre social un acteur indispensable du quartier. Le centre a su créer une émulation avec les habitants du quartier qui est précieuse et je souhaite que celui-ci poursuive son action. La Ville continuera à l'accompagner avec constance et confiance.



Jean-François DEBAT,
Maire de Bourg-en-Bresse (01)

TÉMOIGNAGE

Perspectives 2022

Faire rayonner l'action éducative :

- Développer avec la Ressourcerie du Pays de Gex, une démarche écoresponsable, pour les enfants et les jeunes des communes de Prévessin-Moëns, Divonne-les-Bains, Crozet et Thoiry.
- Poursuivre les rendez-vous thématiques éducatifs sur le Handicap, l'accompagnement des publics Jeunes et le décrochage scolaire.
- Avec le service petite enfance, former les animateurs sur les besoins des enfants de 2 à 3 ans accueillis en accueil de loisirs.
- Une formation au CPJEPS est étudiée avec l'AFOCAL pour 2022/2023.

Zoom sur l'évolution de la cellule familiale et son impact sur notre projet éducatif

Depuis 10 ans, les évolutions de la cellule familiale sont nombreuses ; Dans sa structure, d'abord, avec +3,5% de familles monoparentales et 9% de familles recomposées (stable depuis 2021)*. Dans son fonctionnement, ensuite, avec une plus grande mobilité ou instabilité professionnelle des parents, l'élargissement du télétravail, ainsi que l'arrivée des écrans et d'Internet dans les foyers. Dans la conception sociétale de la parentalité, enfin, avec une redéfinition du rôle du père (notamment avec l'allongement du congé paternité), la volonté des parents de s'épanouir en tant que soi créant parfois des conflits internes avec les « sacrifices » que demande la parentalité, et la reconnaissance de l'enfant comme une Personne à part entière.


** Insee, enquête Famille et logements 2011 ; enquête annuelle de recensement 2020*

*Afocal, formation «Familles et animateurs, quelles convergences dans l'intérêt éducatif de l'enfant ?»
G. Limousin psychologue clinicienne, 2017*



25%
de familles
monoparentales,
en France, en 2020

Nos équipes s'adaptent à l'évolution de la société, des rythmes de vie, de la cellule familiale et des relations intrafamiliales ; c'est pourquoi, en 2021, le pôle enfance jeunesse a actualisé son projet éducatif, en concertation avec les directeurs de structures. Référentiel éducatif pour nos 650 éducateurs et animateurs, c'est un repère et un guide adapté à la mise en œuvre des projets pédagogiques pour tous les publics que nous accompagnons. Il questionne également le rôle et la juste place des structures de l'Éducation Populaire, auprès des familles et de l'Éducation Nationale. Pédagogie positive, approche expérientielle, le rôle fondateur du jeu comme support d'apprentissage, prise en compte de toutes les différences, inclusion des enfants aux besoins particuliers ou porteurs de handicap, place des écrans dans le quotidien, écoresponsabilité ; tels sont les enjeux majeurs traités dans notre nouveau projet éducatif 2021.



ACCUEIL ET INTÉGRATION *des étrangers*

Depuis sa création, Alfa3a se soucie de l'accueil et de l'accompagnement des étrangers en France. A l'écoute de ces changements, l'association s'adapte aux bénéficiaires comme aux territoires pour permettre l'exercice du droit à la demande d'asile et à l'intégration. Via les différentes activités du département Accueil et intégration des étrangers, nos équipes accueillent des demandeurs d'asile en cours de procédure d'asile, des bénéficiaires de la protection internationale et des mineurs non accompagnés. Toutes les démarches socio-administratives et sanitaires sont effectuées en amont pour les accompagner vers une intégration réussie.

1 937

places
d'hébergement

4 770

personnes
accueillies et
accompagnées

609

heures
de bénévolat

133

salariés
tous en ETP

Asile

Le parcours d'un demandeur asile en France est jalonné de multiples démarches, et Alfa3a gère une large palette de services complémentaires pour les accompagner à chaque étape. Les équipes de terrain comme les services supports accompagnent les demandeurs d'asile chaque jour pour leur redonner confiance et les orienter durant leur procédure. Nous les accompagnons de leur arrivée sur le territoire jusqu'à l'obtention ou non de leur titre de séjour. S'ils l'obtiennent, nos équipes des dispositifs d'intégration prennent le relais pour créer un cadre propice à trouver leur place dans notre société.

1 658

places d'hébergement
(SPADA, Accueil de jour, HUDA, HU - EM, MNA, CADA)

Encore impactées par la crise sanitaire,

les équipes se sont adaptées pour gérer des clusters en externe et en interne. Pour prévenir et protéger chacun face au virus, nos collaborateurs ont participé à des actions partenariales et campagnes d'information, de sensibilisation et de vaccination.



Reprise de la vie

comme en témoignent les usagers, c'est grâce au retour des animations, ateliers, informations collectives et projets avec les partenaires locaux, départementaux et bénévoles, que le partage, l'échange et le lien sont réactivés.



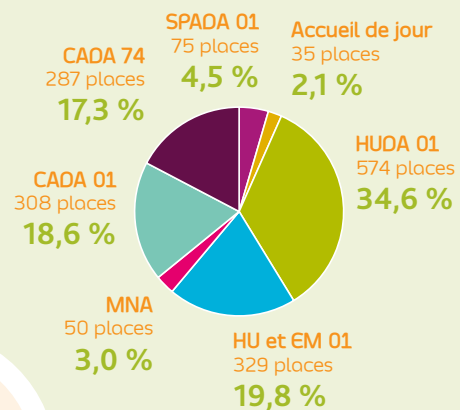
Des travaux de maintien en état d'usage ou de réhabilitation ont débuté grâce à des crédits exceptionnels et des autorisations financières allouées par la DDETS.



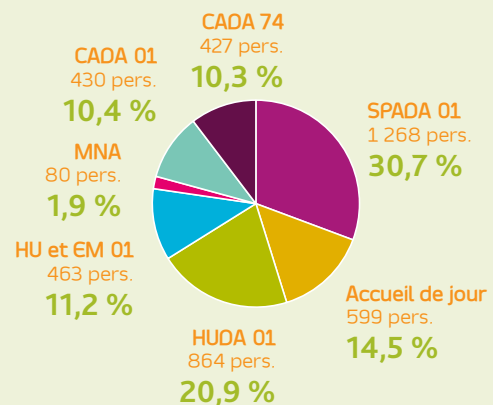
8,7 mois

durée moyenne de procédure
CADA et HUDA

Nombre de places d'hébergement



Nombre de personnes accueillies et accompagnées





370
visiteurs
ont participé à
la semaine
de l'asile



Joyeux anniversaire, DHUDA !

Si 2021 marque le 50ème anniversaire d'Alfa3a, il se trouve aussi que l'un de ses services soufflait également ses 20 bougies ! À cette occasion, les équipes du département Accueil et intégration des étrangers ont organisé La semaine de l'Asile du 14 au 18 juin : 5 jours, 5 portes ouvertes pour informer et sensibiliser le grand public et faire découvrir le parcours des demandeurs d'asile, des différents publics accueillis par le DHUDA et leurs cultures. Pour attirer le plus grand nombre, les équipes ont communiqué largement aux alentours en contactant les écoles, professeurs, partenaires et en multipliant les affichages dans les communes environnantes. Le succès et les visiteurs ont été au rendez-vous !

“

Depuis que nous sommes arrivés au CADA, tout s'est bien passé. On a repris espérance en la vie, car notre situation avant d'arriver était très difficile pour nous et notre fils Ali. Pour nous c'était difficile au début car on ne connaissait pas le système du CADA et la France. Mais maintenant on se sent à l'aise et intégré en France. C'est très important pour nous que notre fils Ali aille à l'école car il n'avait pu y aller avant ses 5 ans. Depuis qu'on a obtenu le statut de réfugiés on est soulagés, on avait beaucoup d'inquiétudes avant. Notre souci aujourd'hui, c'est de pouvoir lire et écrire le français pour pouvoir faire seuls nos démarches.

Mariam et Ahmed, parents de 2 enfants, arrivés de Côte d'Ivoire au CADA de la Roche-sur-Foron en décembre 2020.

TÉMOIGNAGE

Perspectives 2022

Mieux travailler ensemble, dans l'intérêt des personnes accueillies.

- Elaborer les projets d'établissement dans l'ensemble des structures du département accueil et intégration des étrangers.
- Créer des pôles factotum, chargé de procédure, de psychologue, de CIP.

Intégration

L'Alfa3a ne s'arrête à l'issue de la procédure de demande d'asile, qu'elle soit favorable ou non ; les équipes du département Intégration accompagnent les bénéficiaires de protection internationale ou déboutés, les immigrants de longue date, les mineurs isolés, réinstallés, etc., pour créer un cadre propice à la réussite de leur intégration. Solidarité, adaptabilité, et soutien sont des principes essentiels à la relation établie entre les équipes et les personnes accueillies pour garantir une confiance indispensable à la réussite de leur parcours.

279

places d'hébergement
(PRIR 01, CPH 01, CPH 74)

En temps de crise Covid19, l'engagement et l'implication des équipes

ont permis d'assurer la continuité des missions d'insertion, par l'emploi et par le logement, mais aussi de répondre à de nouvelles préoccupations (dépistage, isolement des malades, vaccination).



Des nouveaux dispositifs :

Mesures d'Intermédiation Locative (accompagnement des BPI vers un logement durable), financements de l'État pour 40 nouveaux logements (baux glissants possibles), Programme APAGAN.

Les BPI étant en forte demande de réunifications familiales

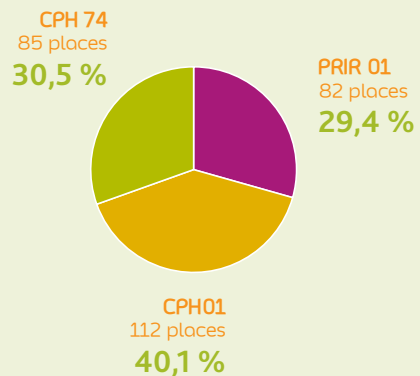
afin de se reconstruire en France (processus long et complexe), nous avons créé un atelier « accès aux droits » spécifique. Les professionnels du PRIR et des CPH de Bourg et Monnetier-Mornex ont travaillé en transversalité et partagé leurs savoirs.



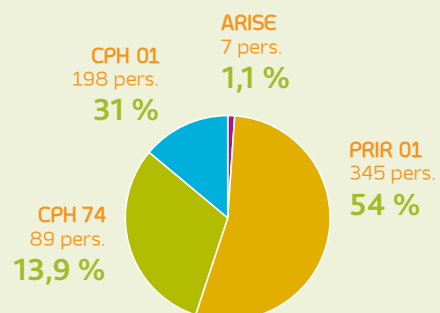
639

personnes
accueillies et
accompagnées

Nombre de places d'hébergement



Nombre de personnes accueillies et accompagnées ou ayant utilisé les services





6
ménages
accueillis
validés
par la DDETS



Au rendez-vous des enjeux mondiaux

Le 15 août 2021, Kaboul tombait aux mains des Talibans. Immédiatement, un pont aérien est mis en place pour évacuer en urgence près de 2 850 ressortissants français : c'est l'opération APAGAN organisée par les forces armées françaises. Marlène SHIAPPA, ministre déléguée chargée de la citoyenneté, fait parvenir une note aux différents acteurs de l'intégration pour les mobiliser ; Alfa3a répond à l'appel à projet, et la DDETS 01 valide sa réponse pour l'accueil de 6 ménages. Le 29 décembre, une jeune Afghane de 26 ans est accueillie dans un logement à Bourg-en-Bresse, première arrivante avant trois autres familles en début d'année 2022. Bénéficiaires de la protection internationale, ils sont accompagnés dans leur projet d'intégration, vers l'accès aux droits, de scolarisation, d'apprentissage de la langue Française, et d'emploi.

“

Le CPH « Le Rayon de Soleil » a hébergé au total 89 personnes sur l'année 2021, dont près de 60% étant des personnes isolées. L'accueil de ce type de public majoritaire a nécessité de réaliser des adaptations des logements mais aussi des accompagnements pour permettre la cohabitation et axer sur le bien-vivre ensemble. [...] Malgré le contexte de crise sanitaire, les professionnels ont accompagné dans leur sortie vers un logement ou un hébergement 28 personnes en 2021. **L'insertion socio-professionnelle des résidents du CPH est le fruit d'un travail d'équipe pluridisciplinaire important autour du respect des souhaits de la personne.**

C.G,
Cheffe de service

TÉMOIGNAGE

Perspectives 2022

Améliorer la qualité de l'accueil et de l'accompagnement des personnes accueillies.

- Mettre en œuvre le plan d'action des évaluations internes à l'échelle du département accueil et intégration des étrangers.
- Poursuivre l'harmonisation des pratiques entre les services, et développer le travail en transversalité.

Zoom sur le service des mineurs non accompagnés

Depuis 2017, le nombre de mineurs étrangers non accompagnés en France est constant soit environ 11 000 mineurs recensés en France.

Une clé de répartition par département a été mise en place afin de réguler la prise en charge des mineurs et de leur apporter une meilleure prise en charge. A ce titre, l'Ain est en charge d'accueillir 1.09% de mineurs étrangers non accompagnés soit 105 mineurs sur l'ensemble du département. La protection de l'enfance du Conseil Départemental de l'Ain confie ainsi la mission de protection et d'accompagnement à deux opérateurs dont ALFA3A.

** Justice.gouv : Nombre de MNA confiés par décisions judiciaires du 1er janvier au 24 décembre 2021*



11 000
mineurs étrangers
non accompagnés
en France en 2021

Depuis le 01/06/2017, ALFA3A se voit confier l'accompagnement de 50 jeunes âgés entre 15 et 17 ans en leur assurant un cadre qui les protège via un hébergement sur 2 communes du département : Bourg en Bresse et Ambérieu-en-Bugey, en logements collectifs et en diffus pour les plus autonome, et un accompagnement éducatif. La prise en charge sécurisée et les conditions de vie décente rendent les jeunes acteurs de leur projet de vie. La prise en charge éducative adaptée à leur problématique permet également aux jeunes d'acquérir un étayage éducatif et des compétences en matière administrative et budgétaire. C'est une équipe de 14 salariés composée de travailleurs sociaux diplômés (chargé d'insertion professionnel, juriste, psychologue, chef de service, secrétaire et factotum) qui veille chaque jour à apporter une sortie positive à la majorité des jeunes. L'enjeu est de taille pour les équipes et pour les mineurs, car les seules sorties positives se résument à l'obtention d'un titre de séjour ou à un statut de réfugié. L'équipe et les jeunes qui ont été acteurs de leur projet ont pu aboutir vers de nombreuses sorties positives.



INCLUSION SOCIALE

Aider nos bénéficiaires aux profils particulièrement divers à se repérer, évoluer, se reconstruire ; c'est la mission du département inclusion sociale d'Alfa3a, au travers de dispositifs spécifiques en matière de logement, prévention, emploi, santé, etc. Assurément, le fil rouge reste toujours la volonté de (re)donner à chaque Personne la place qui lui est due. Pour cela, les équipes travaillent à établir une relation bienveillante avec chaque personne accueillie, souvent dans une situation en grande précarité. Dans le principe du « faire-avec », elles tendent une main aux personnes qui en ont besoin, jusqu'à ce qu'elles redeviennent actrices de leur devenir et qu'elles soient en capacité d'avancer seules.

1 251
personnes
accueillies en
CHRS

874
familles
accompagnées

Accompagnement social spécialisé

Qu'elles soient itinérantes ou sédentaires, issues de la communauté des Gens du Voyage ou migrants de l'Union Européenne, notre accompagnement s'adapte à chaque famille suivie et implique tous les aspects de l'insertion sociale. Nous contribuons à la sédentarisation des Gens du Voyage, mais aussi à leur accès à la scolarité, à l'emploi et aux soins, ainsi qu'à la résorption des bidonvilles en proposant un accompagnement social dans le respect de chaque personne, au plus près de ses besoins. Notre action s'inscrit dans les schémas départementaux fixés par les Départements de l'Ain et de la Haute-Savoie.

31
diagnostics sociaux

L'inclusion sociale rassemblée dans un département.

Le Service d'Accompagnement Social Spécialisé (SASS), les CHRS et la plateforme d'accompagnement dans le logement forment une équipe transversale dans l'Ain, la Haute-Savoie et l'Isère, réunie autour des questions de grande précarité.

Mobilisation sans faille

des travailleurs sociaux durant la crise sanitaire qui a tout compliqué pour des populations déjà marginalisées : approvisionnement, lien social, accès aux soins, scolarité, violences, etc. nos équipes ont adapté leur action et renforcé leur vigilance.



477

familles domiciliées
dont 36 nouvelles en 2021



148

personnes
en entreprise de travail
temporaire d'insertion
(98 à Annecy et 50 à Annemasse)



Cap sur l'Ain !

Si Alfa3a est historiquement en charge de l'accompagnement des Gens du Voyage en Haute-Savoie, c'est désormais le Département de l'Ain et la Préfecture qui lui confient une mission stratégique : la coordination du schéma départemental des Gens du Voyage. Entretenir le dialogue, désamorcer les conflits et faire respecter les obligations, tels sont les défis à relever pour qu'un équilibre se crée entre les attentes des voyageurs et les capacités de réponses des différents acteurs de terrain. L'association développe ainsi une compétence complémentaire à celle qu'elle possédait déjà. Sur ces deux territoires, voisins mais pourtant bien différents, nos deux services peuvent en retirer un enrichissement mutuel grâce au partage de leurs expériences, projets, et points de vue.

“

Après un premier projet immobilier compromis, la nouvelle équipe municipale de Saint-Julien-en-Genevois en propose un autre [à la famille Brun, ndlr.] près de la voie ferrée, là où Lucas Brun a grandi. [...] Il est très bien, cet homme-là, doté d'une sacrée force de caractère. Son activité de couvreur zingueur est florissante, sa famille d'aplomb, sa patience inusable. Mais il ne peut plus vivre dans ses deux caravanes à côté de ses parents ! Il a le droit, comme les autres, d'être chez lui. Recevoir les amis, garer la camionnette, ranger le matériel, partir, partir, partir, parce que le voyage trotte toujours dans sa tête. « Le voyage c'est beau ; les enfants aiment aussi, mais deux mois ça suffit. C'est comme des vacances. » Son épouse acquiesce. Lydie, c'est le point fixe, solide et rassurante, comme un abri sur lequel il compte bien poser rapidement le plus beau de ses toits.



Extrait du livre anniversaire 50 ans d'Alfa3a
Famille BRUN, accompagnée par le service
accompagnement social spécialisé d'Alfa3a

TÉMOIGNAGE

Perspectives 2022

Élargir notre offre de place d'accueil et d'hébergement :

- Reprise des Accueils de jour de la ville d'Annecy en lien avec la Croix Rouge.
- Développement du dispositif d'accompagnement social via un Accueil de jour mobile départemental pour les déplacés du conflit ukrainien.
- Construction d'habitats adaptés pour les Gens du Voyage à la Communauté de Communes Usses et Rhône, en lien avec le pôle immobilier d'Alfa3a.

Accompagnement vers et dans le logement

Segment de l'accompagnement social global et transversale à tous les établissements du Département Inclusion Sociale, l'accompagnement vers et dans le logement mobilise des savoir-faire spécifiques et complémentaires. Constitué de deux équipes, une dans l'Ain et l'autre en Haute Savoie, l'accompagnement vert et dans le logement propose un accompagnement basé sur une approche pluridisciplinaire. Les équipes de travailleurs sociaux liées au logement interviennent en lien avec les référents sociaux de la personne ou de la famille accompagnée. L'objectif du parcours vers le logement autonome est de pouvoir lever tous les freins qui mettent en échec un maintien ou une installation pérenne des ménages dans un logement.

377

mesures

effectuées par les équipes de l'Ain et de la Haute-Savoie

La base de vie de Juvigny

a accueilli entre son ouverture et le 31 décembre 2021, 63 personnes, soit 13 unités familiales. 6 d'entre elles sont parvenues à atteindre un logement et tous les enfants ont pu être scolarisés.



La plateforme d'accompagnement Logement

a démarré en 2021, elle offre aux ménages et aux personnes rencontrant des difficultés, l'opportunité de se réapproprier leur pouvoir d'agir et leur autonomie en leur permettant d'accéder à un logement et d'y vivre dans le respect des droits et obligations des locataires.

Des habitats adaptés :

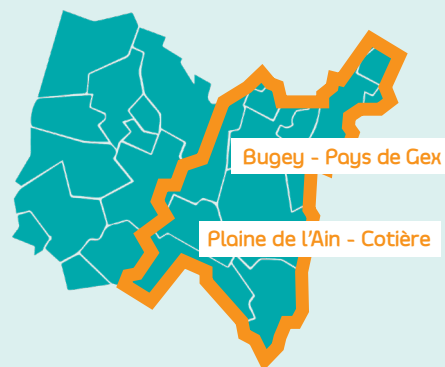
En collaboration étroite avec le PIM, le DIS accompagne les EPCI de la Haute-Savoie dans leurs réflexions sur la création d'habitats adaptés pour les familles issues de la communauté des Gens du Voyage qui renoncent progressivement à voyager.



19
mesures
d'intermédiations locales

dont 14 familles issues de squats ou bidonvilles (12 à Annecy et 2 à Annemasse) et 5 familles issues des gens du voyage (3 à Annecy et 2 à Annemasse)

Zone d'intervention d'Alfa3a







25

 personnes

 accompagnées

 dans le cadre

 de ce dispositif

ALECSI*, innovant et expérimental

ALECSI* est un dispositif né d'un partenariat entre Dynacité et Alfa3a sur les territoires du Bugey - Pays de Gex et Plaine de l'Ain - Côtière. Il aide les ménages ayant des troubles psychiques, psychologiques et comportementaux, dus à une absence ou rupture de soins adaptés. Cela devient problématique pour l'occupation de leur logement et leurs relations de voisinage.

L'expulsion n'étant pas une solution satisfaisante, professionnels de Dynacité et d'Alfa3a ont constitué ALECSI et son comité technique, qui évalue les situations. L'équipe d'intervention sociale d'Alfa3a (expérimentée en psychiatrie / santé mentale) rend les diagnostics et rencontre sous 10 jours les locataires intégrés au dispositif. Ainsi démarre un accompagnement adapté, personnalisé et coordonné avec d'autres acteurs médico-sociaux.

**Action de Lutte contre les Excès Comportementaux Liés à une Situation d'Instabilité*

“

Dynacité est satisfait des retours de cette expérimentation du dispositif ALECSI menée à la faveur de certains de ses locataires, favorables à une telle prise en charge. Près de 9 mois plus tard, ce sont une cinquantaine de dossiers qui ont été étudiés et une trentaine de locataires suivis. Dynacité salue le professionnalisme de l'infirmière psychiatrique recrutée spécifiquement pour ce dispositif par Alfa3a et la qualité du suivi des dossiers portés à sa connaissance grâce à un important travail de collaboration mené avec les différents représentants de nos agences et antennes.

Delphine LAB,
Secrétaire Générale Dynacité

TÉMOIGNAGE

Perspectives 2022

Renforcer cette thématique en lien avec le pôle immobilier d'Alfa3a en :

- Créant un service dédié Accompagnement vers et dans le logement, transversal et interdépartemental.
- Développant, dans l'esprit des politiques liées au « logement d'abord » l'accès au logement des familles et des personnes précarisées via le CHRS hors les murs et l'intermédiation locative.

Zoom sur l'accompagnement vers et dans l'école

En 2018, le gouvernement a présenté une stratégie nationale de prévention et de lutte contre la pauvreté. Quelques mois après, des dizaines de dispositifs de maraudes mixtes Etat-Département ont été déployés sur le territoire.

Les maraudes mixtes ont pour objectif d'«aller vers» les familles et les enfants vivants dans des situations de mendicité dans la rue, en squat et en bidonville et de prendre en charge l'ensemble de leurs besoins en apportant une solution en termes d'hébergement, d'accompagnement social, scolaire, sanitaire et de protection de l'enfance.*

* *solidarites-sante.gouv*



113
enfants
accompagnés
en 2021

Mobilisées pour ce dispositif, nos équipes effectuent des maraudes régulières sur les lieux de vie pour assurer une veille sociale, dont la finalité est la lutte contre la mendicité des enfants.

Cela consiste au maintien des dispositifs mis en place autour de la santé et de l'éducation (rôle d'alerte), à réduire/limiter les dangers potentiels liés à l'environnement du squat ou du bidonville (rôle de prévention) et à répondre aux sollicitations institutionnelles dans le cadre de la protection de l'enfance.

L'accompagnement « vers et dans l'école », à ce jour, concerne plus spécifiquement 83 enfants sur un total de 234, tous vivants en squats et bidonvilles. Le nombre total d'enfants accompagnés durant l'année 2021 est porté à 113.

A close-up portrait of a man with short dark hair and glasses, looking slightly to the right. He is wearing a light blue suit jacket over a white shirt. The background is blurred, showing what appears to be an office or meeting room setting.

EMPLOI ET INSERTION

Mettre la lumière les potentiels, valoriser les compétences, redonner confiance, ... telles sont des valeurs personalistes essentielles pour Alfa3a, dans lesquelles s'inscrit le département insertion par l'emploi. Nos équipes accompagnent chaque Personne (jeune, adulte ou sénior) pour qu'elle trouve sa voie professionnelle, réalise ses projets par ses propres moyens, mais surtout se forme et se mobilise pour aller au-devant de sa vie en tant qu'acteur et décideur de son propre chemin.

3 061

personnes
accompagnées

2 150

heures de suivi
individuel ou collectif

en chantiers d'insertion, entreprises
d'insertion et Network Emploi.

40

salariés
soit 33 ETP

Formation et accompagnement vers l'emploi

Dans une logique de parcours personnalisé et adapté, nous orientons vers la formation et l'emploi, tous types de personnes ; des étudiants aux seniors en passant par les demandeurs d'emploi, les salariés en difficulté, et même les entreprises ! Nos équipes pluridisciplinaires apportent également conseil et appui aux TPE-PME et aux collectivités sur des problématiques de recrutement, ressources humaines, prévention de risques psycho-sociaux, qualité de vie au travail ou l'accompagnement social de salariés.

7

établissements

MIFE, BIJ, maison étudiants, insertion +, 3a conseils, Alpy services intérim, HBI

Des actions mises en place à l'échelle européenne :

Label Erasmus + (en partenariat avec la CPME01 et Intermife) et le Corps Européen de Solidarité.



Notre accompagnement vers l'emploi s'étoffe avec

des nouvelles solutions d'intérim : Alpy Intérim pour des profils en insertion professionnelle, Xcelium dédié aux seniors.



66%
de taux de placement
des demandeurs
d'emploi*

Renouvellement du marché Pôle Emploi Tremplin

Carrières pour 4 ans dans l'Ain et la Savoie. Ce dispositif expérimental financé par Pôle Emploi AURA vise à accompagner, sur une période de 3 mois, un public sénior dans leurs démarches de recherche d'emploi.



Nombre de personnes ayant utilisé les services

| | | |
|------------------|--|--------------|
| MIFE | Accompagnements spécifiques | 147 |
| | Guidance personnelle personnalisée | 712 |
| | Clubs chercheurs d'emploi | 206 |
| | Accompagnement demandeurs d'emploi seniors | 138 |
| | Bilan de compétences + VAE | 24 |
| | Appui à la création d'entreprise | 89 |
| 3a Conseils | Accompagnement social et psycho | 90 |
| | Appui RH en entreprise | 6 |
| | Prévention des RPS + médiation | 39 |
| Clauses sociales | | 66 |
| Ainsertion + | | 1 472 |
| Agent de santé | | 72 |
| Total | | 3 061 |

1 540
jeunes accueillis
dans les bureaux du BIJ

* Demandeurs d'emploi de plus de 50 ans (sous 3 mois) sur le dispositif Tremplin Carrière financé par Pôle Emploi



Un accompagnement de QUALITÉ

En 2021, la MIFE a obtenu la certification QUALIOPI pour la qualité de son accompagnement ! Fruit d'une mise en place de process qualité en 2020, l'AFNOR a validé l'obtention de ce label, qui permet aux équipes de travailler autour de l'amélioration continue de nos accompagnements et de nos pratiques. Cette démarche oriente la stratégie du département, en fonction des attentes des donneurs d'ordre et des bénéficiaires, et permet aux collaborateurs de travailler dans de meilleures conditions.

32
indicateurs
pour
obtenir
la certification



“

J'ai retrouvé une confiance en moi et dans l'informatique, j'ai réussi à trouver du travail grâce à mes démarches et j'ai eu plaisir à échanger avec des personnes du groupe.



Fabienne A,
Bénéficiaire de l'action DIAMANT

Grâce à l'action Diamant j'ai gagné de l'assurance et j'ai pu m'orienter vers le marché du travail. En utilisant l'outil informatique, j'ai beaucoup appris et j'ai découvert des solutions de mobilité rendant accessible le marché de l'emploi.



Chanez SAIDANI,
Bénéficiaire de l'action DIAMANT

TÉMOIGNAGES

Perspectives 2022

Innover pour aller plus loin :

- Développer, dans l'Ain, la 1ère entreprise de travail temporaire spécialisée dans l'accompagnement des seniors en France.
- Renforcer nos liens avec les entreprises en valorisant l'agrément « Entreprise solidaire d'utilité sociale » obtenu par Alfa3a.
- Engager une démarche d'amélioration de la Qualité de Vie au Travail pour nos équipes afin de renforcer la fierté d'appartenance de nos collaborateurs.

Services et boutiques solidaires

Pour redonner à chacun le pouvoir et la confiance nécessaires pour prendre ou (re)prendre ses marques et devenir acteur de sa propre vie, les services et boutiques solidaires recrutent des personnes en rupture d'emploi, adressées par les partenaires. Ils proposent un emploi et un accompagnement à la construction d'un projet professionnel réaliste. L'objectif principal : l'insertion socio-professionnelle de leurs salariés.

5

établissements

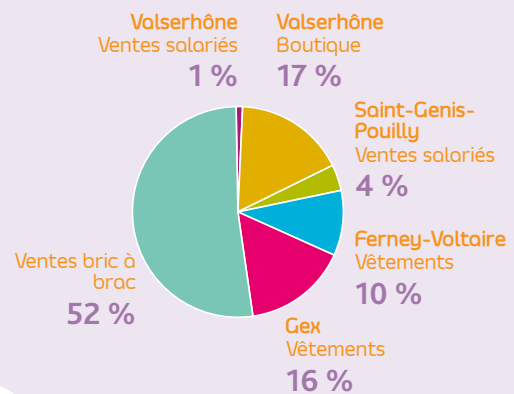
- Boutiques solidaires
- Ressourcerie
- Recyclerie
- + services solidaires et le club Network

La Ressourcerie du Pays de Gex inaugurée en octobre 2021!

Les équipes et la communauté de communes ont travaillé main dans la main pour réussir une ouverture avec une équipe au complet (permanents et salariés en insertion) et une boutique attractive et bien achalandée.



Répartitions des ventes



70

salariés ont signé un contrat en 2021

Freins des salariés en insertion au moment du recrutement

| Prise en compte des publics prioritaires | % dans effectif embauchés |
|---|---------------------------|
| Bénéficiaires des minima sociaux | 27% |
| Bénéficiaires du RSA | 27% |
| Inscrits à Pôle emploi depuis 12 à 13 mois | 10% |
| Inscrits à Pôle emploi depuis 24 mois et plus | 13% |
| Sans emploi depuis 12 à 23 mois | 10% |
| Sans emploi depuis 24 mois et plus | 13% |
| Personnes avec un niveau CA-BEP | 10% |
| Personnes avec un niveau inférieur au CAP | 27% |

Le chiffre d'affaires des boutiques solidaires a progressé de 30% en moyenne,

bravo aux équipes !





28
salariés
à la Ressourcerie
au mois de
novembre



3, 2, 1 : Recyclez !

Les activités d'insertion en lien avec l'économie solidaire et circulaire ne sont pas nouvelles pour l'association. Déjà gestionnaire de l'AGCR (Atelier gessien de collecte et de recyclage), de boutiques solidaires, et d'une recyclerie, Alfa3a relève un nouveau défi : ouvrir et gérer la Ressourcerie du Pays de Gex mandatée par Pays de Gex Agglo. L'objectif est double : détourner des tonnes de déchets pour leur donner une 2ème vie, et permettre de renforcer l'emploi solidaire sur le territoire, en créant plus de 20 ETP postes en insertion. Inaugurée en octobre, l'activité tourne bien avec l'ensemble des ses postes en insertion pourvus et une bonne participation du territoire : beaucoup de dons dès le démarrage et une très bonne fréquentation de la boutique avec un panier moyen élevé, autour de 25 euros.

“ J'ai travaillé à l'AGCR comme Encadrante Technique Vente, en remplacement de la titulaire du poste, fin 2019. J'y ai découvert l'insertion et le fonctionnement des ressourceries. Lorsque B Salaün m'a rappelée pour me proposer le poste d'Encadrante Polyvalente à la Recyclerie du Pays Bellegardien en octobre 2020, je n'ai pas hésité. **Ce poste me permet à la fois d'occuper une fonction d'encadrement et de participer à l'économie circulaire. Il y a du sens dans ce que je fais. Il ne s'agit pas seulement d'un poste de chef d'équipe, il y a une part de pédagogie, notamment pour la récupération / remise en état / vente, où il faut être imaginatif, courtois avec les donateurs dont on refuse les objets, percutant pour tenir une boutique attrayante. Bref, c'est un poste très polyvalent. J'y suis bien.**



Gaëlle NIEDERHAUSER,
Encadrante technique de la Recyclerie du
Pays Bellegardien

TÉMOIGNAGE

Perspectives 2022

Etoffer l'action, cibler les besoins :

- Développer la collecte et le traitement de textile dans la boutique solidaire de Saint-Genis-Pouilly, où jusqu'à présent nous ne vendons que des meubles et objets.
- Confirmer et développer nos services de débarras pour les professionnels.
- Elargir notre offre à destination des particuliers et des professionnels, pour mieux répondre à leurs besoins, avec des solutions comme la destruction de papiers confidentiels.

Zoom sur le marché de l'emploi post COVID ; opportunité ou menace pour les personnes que nous accompagnons ?

En 2022, l'économie française s'est enrichie de 697 400 postes, soit une hausse de 2,8 %, par rapport à l'avant-crise sanitaire, selon l'Insee. Trois fois plus élevée que la moyenne des cinq dernières années, la croissance de l'emploi n'a donc pas été contrariée par la pandémie, au contraire. L'intérim a même été très soutenu sur les trois derniers mois de l'année, gagnant 42 300 postes ; un rebond surprise du travail temporaire où les effectifs du secteur dépassent nettement leur niveau d'avant-crise (+6,3 %) dans l'ensemble des secteurs, selon la Dares. La dynamique semble se poursuivre en 2022, notamment dans les secteurs du transport, hôtellerie-restauration et construction ; les dirigeants de sociétés se préparent à des difficultés pour trouver les travailleurs dont ils ont besoin.



+2,8%
postes
en France en 2021

Si cette reprise a profité à certains de nos bénéficiaires, les séniors n'ont pas profité du même élan. Redonner confiance et travailler l'employabilité des demandeurs d'emploi, tout en incitant les chefs d'entreprises à embaucher des seniors pour résoudre leurs problématiques de recrutement ; tel est le travail mené par nos équipes, qui ont permis d'atteindre un taux de retour à l'emploi pour les séniors du dispositif Tremplin Carrière de 64% en 2021 dans l'Ain (pour une moyenne régionale de 30%). Les bilans de compétences ont également bondi en 2021, notamment suite aux remises en question professionnelle occasionnées par les périodes de confinement. Ces confinements, ont d'ailleurs, également eu un lourd impact sur les salariés en insertion dans nos services et boutiques solidaires, qui ont manqué de repère et de cadre durant cette crise, malgré le lien maintenu à distance par nos équipes. Nos autres dispositifs (travail temporaire, clauses sociales, jeunesse, etc.) ont également adapté leurs accompagnements en veillant à ce que l'élan post COVID ne laisse personne sur le bord de la route.

les services SUPPORTS

Services supports

Direction administrative et financière

Guillaume Rhein

Assistance administratif,
accueil du siège

Comptabilité

Carole Ginet

Achats

Nathalie Allamano

Informatique

Julien Salvi

Contrôle de gestion

Thomas Trouvé

Direction des ressources humaines

Benoît de Vergnette

Administration du personnel

Fabienne Beauché

Paie

Rémunération

Emploi

Carrière

Recrutement

Direction réglementation qualité et prévention des risques

Fabienne Géminard

Règlementation

Qualité

Marie-Christine Blanchard

Gestion des risques



...pour des raisons de remplacement, de création de nouveaux postes, ou d'intégration de salariés transférés suite à des reprises en gestion d'établissements. Un taux de rotation en légère hausse, après une année 2020 freinée par la pandémie ; mais également une illustration de la vitalité de l'association qui continue de se développer.



...qui se structure avec l'arrivée en 2021 de 4 nouveaux collaborateurs, aux services comptabilité, informatique et contrôle de gestion, pour suivre la croissance de l'association et les exigences des financeurs publics.



...créée en juillet 2021, pour accompagner tous les acteurs de l'association sur 3 axes :

- règlementation** (respect du cadre réglementaire applicable à nos activités, protection des données personnelles, appui juridique aux nouveaux projets et fonctionnement des structures),
- qualité** (mise en conformité des procédures internes, sécurisation des salariés et process)
- et **prévention des risques** (cartographie des risques, prévention des risques professionnels, mise à jour du DUERP et suivi du plan d'action).

La renégociation des tarifs et la révision de la volumétrie des forfaits par le service achats a permis une économie de 28 000 € malgré une augmentation de la flotte de 24 lignes, et la mutualisation des points de fidélité a permis d'optimiser les coûts d'achats de GSM pour une économie globale de 13 194 €



...beaucoup moins qu'au début de la pandémie en 2020, mais qui a encore concerné 600 personnes sur 90 sites, nécessitant un traitement RH adapté et une réorganisation permanente sur le terrain.



...lié aux maladies et accidents de travail/de trajet ce paramètre s'est légèrement dégradé en 2021 avec un point de plus que la moyenne des 5 années précédentes. Cela reflète l'impact de la crise sanitaire dans nos équipes.

Dans le cadre de renouvellements, de l'ouverture de la ressourcerie d'Ornex, de la reprise de l'accueil de loisirs du Plateau d'Hauteville et de la résidence étudiante de Marcy l'étoile...



...pour permettre à nos collaborateurs d'évoluer dans leur projet professionnel, et développer nos compétences au service du personnes que nous accueillons dans nos structures.

*Dont 20 formations BPJEPS et 10 VAE.

TÉMOIGNAGE

Alfa3a est une association qui vient en aide aux personnes, avoir une fonction au siège et au sien du service Ressources Humaines me permet d'être en support des personnes qui sont au service des autres sur le terrain. On m'a laissé cette chance d'occuper le poste d'assistante administrative paie et RH alors que je n'avais jamais eu d'expérience en Ressources Humaines. **Chez Alfa3a, on me donne l'opportunité de développer de nouvelles compétences avec une vraie dimension humaine** qui me plait. Les services supports doivent pouvoir répondre aux besoins des managers et des collaborateurs. Nous devons continuer à travailler sur les outils et les documents mis à disposition des managers afin de leur apporter un meilleur support ainsi qu'un cadre clair.



Magali CHARREL,
Assistante administrative paie et ressources humaines

nos REMERCIEMENTS

AUX COMMUNES, AGGLOMERATIONS, COMMUNAUTES DE COMMUNES, METROPOLES, SIVOM : Ambérieu en Bugey, Ambilly, Ambronay, Annecy, Annecy le Vieux, Annemasse Agglo, Artemare, CIVRE, Miribel et du Plateau, Arve et Montagne, Arve et Salève, Bas Chablais, Belley, Bellignat, Bonneville, Bons en Chablais, Bourg-en-Bresse, Briord, Charbonnières-les-Bains, Chasselay, Cluses, Cluses Arve et Montagnes, Coligny, Collonges-au-Mont-D'or, Collonges-sous-Salève, Cormaranche en Bugey, Cran-Gevrier, Cruseilles, Culoz, Divonne-les-Bains, Dompierre-sur-Veyle, Dortan, Douvres, Epagny, Faucigny Glières, Faverges, Ferney-Voltaire, Fleurieu-sur-Saône, Fier et Ussets, Franois, Francheville, Gaillard, Genas, Gex, Grand Annecy, Grand Bourg Agglomération, Grenoble Alpes Métropole, Grézieu la Varenne, Haut-Bugey Agglomération, Hauteville-Lompnes, Jassans-Riottier, Juvigny, La Balme-de-Sillingy, La Roche-Sur-Foron, La Tour-de-Salvagny, Lagnieu, Lent, Lentilly, Lucenay, Lyon, Marcy l'Etoile, Marignier, Marnaz, Métropole de Lyon, Miribel, Montagny, Montanay, Morancé, Montracol, Nantua, Neuville-sur-Saône, Polliat, Oyonnax, Pays Bellegardien, Pays de Cruseilles, Pays de Gex Agglo, Pays du Mont Blanc, Pays Genevois, Pays Rochois, Pays de Seyssel, Péronnas, Pont Evêque, Pont-de-Claix, Prévessin-Moëns, Quatre Rivières, Reignier, Rhône et Chartreuse de Porte, Rochetaillée-sur-Saône, Rumilly, Sablons, Sain-Bel, Saint-Cyr au Mont d'Or, Saint-Genis Laval, Saint-Genis Pouilly, Saint-André-sur-Vieux-Jonc, Saint-Chamond, Saint-Denis-les-Bourg, Saint-Genest-Lerpt, Saint-Jorioz, Saint-Julien-en-Genevois, Serre-les-Sapins, Seyssel 01, Seyssel 74, Seynod, Saint-Martin-du-Fresne, Saint-Pierre-en-Faucigny, Sallanches, Sciez, Scionzier, Servas, Sevrier, SIVOM Rhône-Chartreuse de Porte, SIVOM Franois Serre-les-Sapins, Tassin-la-Demi-Lune, Ternay, Thoiry, Thonon-les-Bains, Vandeins, Valsérhône, Varcas, Vienne, Villars, Ville-la-Grand, Vonnas, Rumilly Terre de Savoie, Ussets et Rhône, Vallons du Lyonnais, Vienne Condrieu Agglomération • **ARS** : Ain, Haute-Savoie, Isère, Rhône • **LES CAISSES D'ALLOCATION FAMILIALES ET CPAM** • **LES CENTRES HOSPITALIERS, MEDICO-PSYCHOLOGIQUES ET INFANTILES ET LES POLES MEDICO-SOCIAUX** • **LES CENTRES SOCIAUX** • **LES CHAMBRES D'AGRICULTURE ET CHAMBRES DE COMMERCE** • **CHAMBRES DES METIERS ET DE L'ARTISANAT** • **CIO** • **CISPD** • **CLAT** • **CMP** • **CONSEILS DEPARTEMENTAUX** : Ain, Doubs, Haute-Savoie, Isère, Loire, Rhône, Saône et Loire • **CONSEILS REGIONAUX** • **DDCS/DIRECCTE/DDETS AIN ET HAUTE-SAVOIE ET LES PREFECTURES ET SOUS-PREFECTURES** : Ain, Haute-Savoie, Isère, Loire, Rhône, Haute-Savoie • **LES GENDARMERIES** : Bonneville, Cluses, La Roche sur Foron, Rumilly, Scionzier • **LES INSPECTIONS ACADEMIQUE** • **LES MAISONS DEPARTEMENTALES DE LA SOLIDARITE DE L'AIN** • **LES MISSIONS LOCALES** • **LES MJC** • **ET AUSSI** : AATES, ACAL, Accorderie « Moulin à Paroles », Accueil Gessien, ACIR, Action Logement, ADAPA, ADAPEI, ADATE, ADDCAES, ADEA, ADECCO, ADESSA, ADHEC, ADIE, ADIL, ADMR, ADOMA, ADSEA, ADVIVO, AFOCAL, AFPA, AFPMA, Age d'Or Service, AGEMETRA, ADIL, AGLCA, AIDES – CEGIDD, Ain Habitat, Ain'Pact, Ainsertion +, Aintérim'Air, AIRE, AJD, Alliance Ville Emploi, ALPABI, Alveole, AMFD, Amicale des Algériens d'Oyonnax, Amis de la BAL, ANPAA, Antenne de Justice de Cluses, APEC, APICIL, APRESS, ARIES, TAP-LAC, ASSFAM, Association africaine Annemasse, Association de la Grande Mosquée Oyonnax, Association La Batisse, AST, ASTI, ASV Oyonnax, ATELEC, ATIS, ATMP, Atout Tattes, ATPA Ain, Aubade Saint Genis Pouilly, AVEVA, AVIJ Haute-Savoie, AVSR BASKET DE VIENNE, Banque Alimentaire, Base de Loisirs de Bouvent, Bazar Sans Frontières, BB+, Bébé du cœur, Berthelet Transports, Biogroup Mirialis, Bobois Energie, Bourg Habitat, Brigades Vertes, Bugey Initiative, CADA ADOMA, CAP Emploi, CAPAin, Carrefour Santé Mentale Précarité, CARSAT, CATTp, CDC Habitat, CRIP, Centre Ain Initiatives, Centre de Gestion de l'Ain, Centre de planification familial, Centre Pénitentiaire de Bourg en Bresse, CESAM, CGET, Chablais Insertion, Chantier d'Insertion Alby sur Chéran, Chantier Local Insertion Saint félix, Chers Voisins, CIBC Ain, CIDFF, CIMADE, CLAT, CLSH, Club Alpin Français, Clubs de Basket-ball de l'Arbresle et de Saint Genest Lerpt, Club Sportif de Vienne-Saint Romain Athlétisme, CMP, CMPI, CNDA, CNDA, Collectif Roms, Comité Départemental de Prévention de l'Alcool de l'Ain, Comité des Fêtes de Lagnieu, Compagnie Arnica, Compagnons du Devoir, Conseil Citoyen de Saint Genis Pouilly, Coordination Handicap Psychique de l'Ain, Côtiers Avenir, Coup de Pouce Emploi, CPA, CPAM, Crédit Agricole Centre Est, Crédit Agricole Rumilly, Croix Rouge Française, Déclit Emploi, DGESCO, DIHAL, DIRECTION EDUCATION-JEUNESSE, DOXAPLUS, Dynacité, Ecole Rockfeller, Ecolo-crèche, Ecrit Ain, EDF, EIJA, ENSEIS, Entr'aide Pierre Valdo, Environ'Alpes, Envol, Epicerie Solidaire, EPID (école de la seconde chance), Equipe Mobile Psychologique, Equipe Mobile Santé Mentale (Haute-Savoie, Ain), Equipes Mobiles Santé Précarité, ESAT, Espace emploi formation (EEF), ESSE, Fédération des Centres Sociaux, FNASAT, FOL Haute-Savoie, Foncia, Fondation Boissel, Fongecif, Forum Réfugiés, FRANCAS, France Bénévolat, France terre d'asile, FRATE, FSE, FSL, GAIA, GEIQ Haute-Savoie, GEIQ Alphée, GEIQ BTP, GENERALI, Grand Lyon Habitat, Grappe Innovation, GRETA Val Bugey Léman, Groupe Dupessey Rumilly, Groupe Solidaire, Groupe Téfal, Habitat Beaujolais Val de Saône, Halpades, Haute-Savoie Habitat, Idéal Connaissances, IFRA, IFRATE, IFSI, IME Marcel Brun de Condamine, INFREP, Interpretariat.com, IREIS, IREPS Haute-Savoie, ISETA, ISM Corum, ITEP Vienne, Jazz à Vienne, JL Bourg Basket, La Poste, La Voix de l'Ain, LDH, , Le Cèdre, Le Dauphiné Libéré, Le Progrès, L'Ecole des Parents, Les Amis du Trève, Les amis de la Garde, Les Ateliers Santé Ville, Lire et Faire Lire, LOGIDIA, Ludobox, LUSIEAin, Maison de l'Economie de l'Emploi et de la Formation de la CCPB, Maison de l'Enfance, Maison de l'Enfance de l'Ain, Maison de Retraite le Bon Repos de Bourg en Bresse, Maison France Services, Mandataires Judiciaires, Manpower, MDPH, MDS, MFR Seyssel, Mission locale, MMA, Mosquée de Rumilly, Mousse Loisirs, OFII, OPRA, OPAC du Rhône, ORPI, ORSAC, ORSPERE SAMDARA, OSCAR Rumilly, OXYBUL, Phoenix, PJJ, Planning Familial, CPEF, PLIE, PMI, Points Accés aux Droits, Points Accueil Solidarité, Pôle Emploi, Polices municipales, Police Nationale, Police aux frontières, Pompiers, PRAO, Prévenir, Protection Judiciaire de la Jeunesse, Recycl'Livres, Randstad, Régie Solar, Relais, Réseau des Ressourceries, RHIVAJ, Roset SA, Rozier Consulting, SA Mont-Blanc, SAI FER, Saint Vincent de Paul, SALIBA, Sapeurs Pompiers, SAVS, SCIC Habitat, SDIS, Secours Catholique, Secours Populaire Français, SEMCODA, Service de Santé au Travail, Service Intermigrant, Services Pénitentiaires de l'Etat, SESSAD, SIDEFAGE, SIGETA, Soeurs de la charité, SOGERIM, Solid'Aire, SOLIHA, SOLLAR, SPII, Symagev, Synergie, Tremplin, TRIRA, UDAF, UFCS, Un Toit pour Tous, UNAF0, USH, USIE, Vertuose, Vêt'Cœur.



le GLOSSAIRE

| | | | |
|-----------------|---|----------------|---|
| AGCR | Atelier gessien de collecte et de recyclage | EPCI | Établissement public de coopération intercommunal |
| AI | Appreciative inquiry (<i>en français, démarche appréciative</i>) | ETI | Établissements temporaires d'insertion |
| ALAP | Association logement accueil et promotion des travailleurs et des familles en Haute-Savoie | ETP | Equivalent temps plein |
| ALEC01 | Agence locale de l'énergie et du climat de l'Ain | ETTI | Entreprise de travail temporaire d'insertion |
| ALSH | Accueil de loisirs sans hébergement | FAMI | Fonds asile migration intégration |
| ALT | Aide au logement temporaire | HU 01 | Hébergement d'urgence des déboutés |
| APJM | Accueil provisoire de jeunes majeurs | HUDA | Hébergement d'urgence pour demandeurs d'asile |
| AVIJ | Aide aux victimes et intervention judiciaire | INPI | Institut national de la propriété intellectuelle |
| BIJ | Bureau information jeunesse | IML | Intermédiation locative |
| BPI | Bénéficiaires de la protection internationale | LAEP | Lieu d'accueil parents enfants |
| CADA | Centre d'accueil des demandeurs d'asile | MARSS | Mission d'appui renforcé social et solidaire |
| CAF | Caisse d'allocations familiales | MDE | Maison des étudiants |
| CAO | Centre d'accueil et d'orientation | Mife | Maisons de l'information sur la formation et l'emploi |
| CEE | Contrat d'engagement éducatif | MNA | Mineurs non accompagnés |
| CESF | Conseiller en économie sociale et familiale | OFII | Office français de l'immigration et de l'intégration |
| CHRS | Centre d'hébergement et de réinsertion sociale | OFPRA | Office français de protection des réfugiés et apatrides |
| CIDFF | Centre d'information sur les droits des femmes et des familles | PAS | Pôle actions sociales d'Alfa3a |
| CNDA | Cour nationale du droit d'asile | PEJ | Pôle enfance-jeunesse d'Alfa3a |
| CPA | Contre psychothérapie de l'Ain | PIM | Pôle immobilier d'Alfa3a |
| CPH | Centre provisoire d'hébergement | PLAI | Prêt locatif aidé d'intégration |
| CPME | Confédération des petites et moyennes entreprises | PLS | Prêt locatif social |
| CSE | Comité social et économique | PRIR | Pôle régional d'intégration des réfugiés |
| CTR | Centre de transit pour les réfugiés | RAM | Relais d'assistants maternels |
| DAHLIR | Dispositif d'accompagnement de l'humain vers des loisirs intégrés et réguliers | RGPD | Règlement général sur la protection des données |
| DDCS | Direction départementale de la cohésion sociale | RHVS | Résidence hôtelière à vocation sociale |
| DDETS | Direction départementale de l'Emploi, du Travail et des Solidarités | RMI | Revenu minimum d'insertion |
| DEURP | Document unique d'évaluation des risques professionnels | RPE | Relais petite enfance |
| Dhuda | Dispositif d'hébergement d'urgence des demandeurs d'asile | RSA | Revenu de solidarité active |
| DIAMANT | Dispositif isérois d'accompagnement mobile axé sur les nouvelles technologies | SASS | Service d'accompagnement social spécialisé |
| DIHAL | Direction interministérielle à l'hébergement et à l'accès au logement | SIAO | Service intégré d'accueil et d'orientation |
| Directte | Direction régionale des entreprises, de la concurrence, de la consommation, du travail et de l'emploi | SMI | Service médiation intégration |
| EM- 01 | Hébergement des étrangers malades | Sofie | Service orientation formation information emploi |
| | | SPADA | Service de premier accueil des demandeurs d'asile |
| | | UFCS-FR | Union Féminine civique et sociale - Familles rurales |
| | | Unafo | Union professionnelle du logement adapté |
| | | ZSP | Zone de sécurité prioritaire |



Association Loi 1901 • Siret: 775 544 026 01433
14, rue Aguétant • 01500 Ambérieu-en-Bugey
Tél. 04 74 38 29 77 • Fax 04 74 38 16 93

www.alfa3a.org